

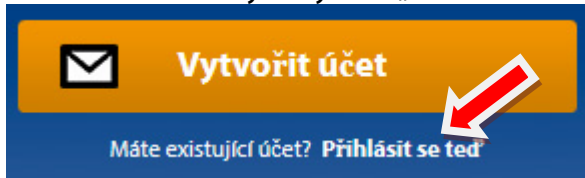
# Průvodce pro přenos dat na Bi-link.cz

1.) Pro plnou zákaznickou podporu se zaregistrujte na [www.bi-link.cz](http://www.bi-link.cz)

2.) Vytvořte si uživatelský účet kliknutím na následující link:  
<https://bi-link.omron.com/Home/Landing>

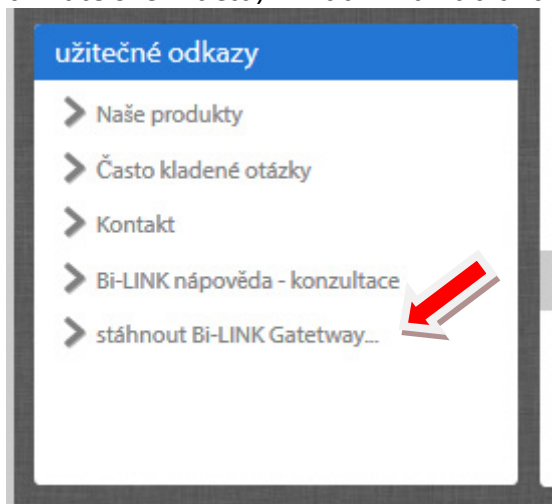
3.) Po úspěšné registraci se přihlásíte (budete přihlašovat) k vytvořenému (vašemu) účtu

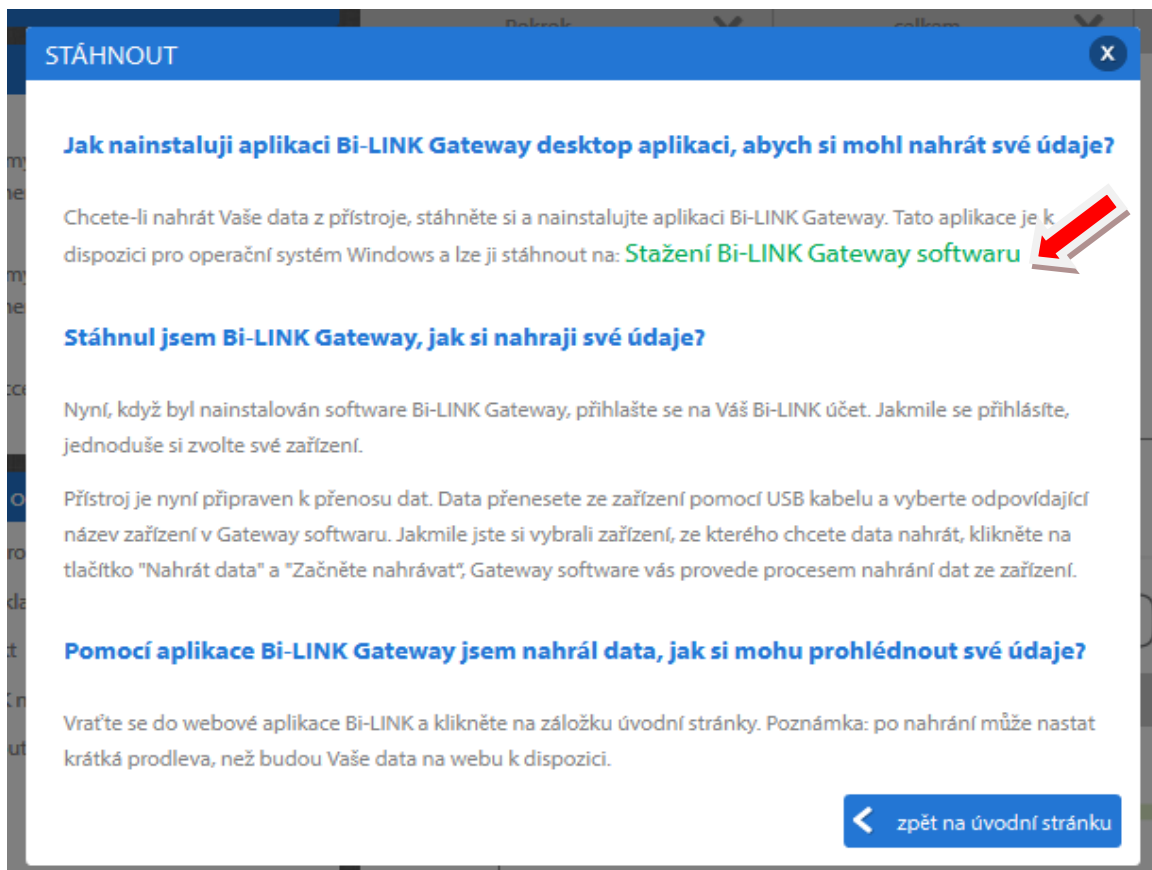
kliknutím na tučný/ bílý text „Přihlásit se teď“ (viz. níže pod oranžovým polem)



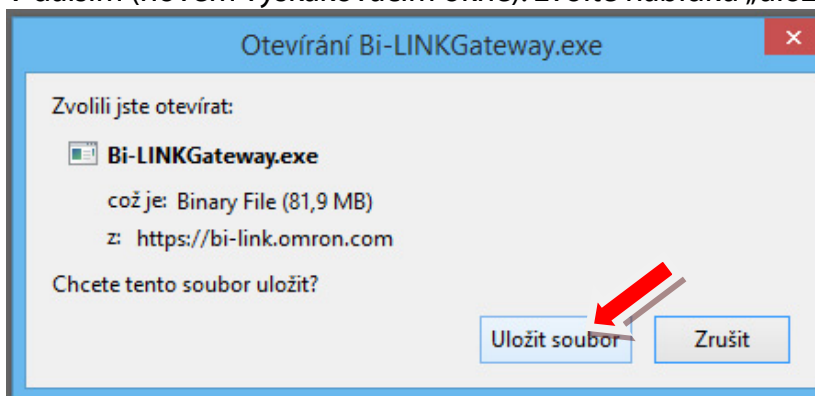
4.) Pro nahrávání (upload) dat na váš uživatelský účet je nutné stáhnout a nainstalovat do PC aplikaci Bi-LINK Gateway.

Verzi aplikace Bi-link Gateway pro os-windows naleznete (po přihlášení na vašem uživatelském účtu) kliknutím na nabídku v dolním levém rohu:





V dalším (novém vyskakovacím okně): zvolte nabídku „uložit soubor“:

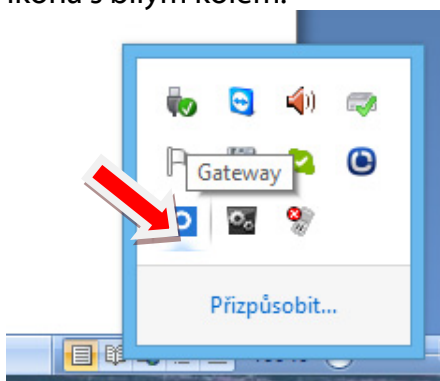


Dojde ke stažení aplikace.

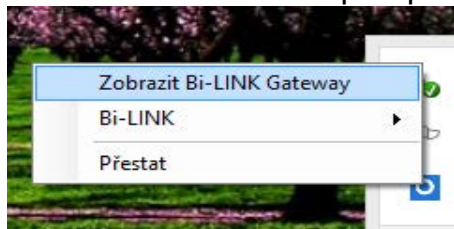
Po stažení, nainstalujte tuto aplikaci, postupujte dle pokynů na obrazovce).

### 5.) Spustíte aplikaci Bi-LINKGateway:

Naleznete jí v nabídce (v pravém, dolním rohu) na liště vašeho počítače – je to modrá ikona s bílým kolem:



Klikněte na tuto ikonu a přes pravou myš zvolte „Zobrazit Bi-LINK Gateway“:

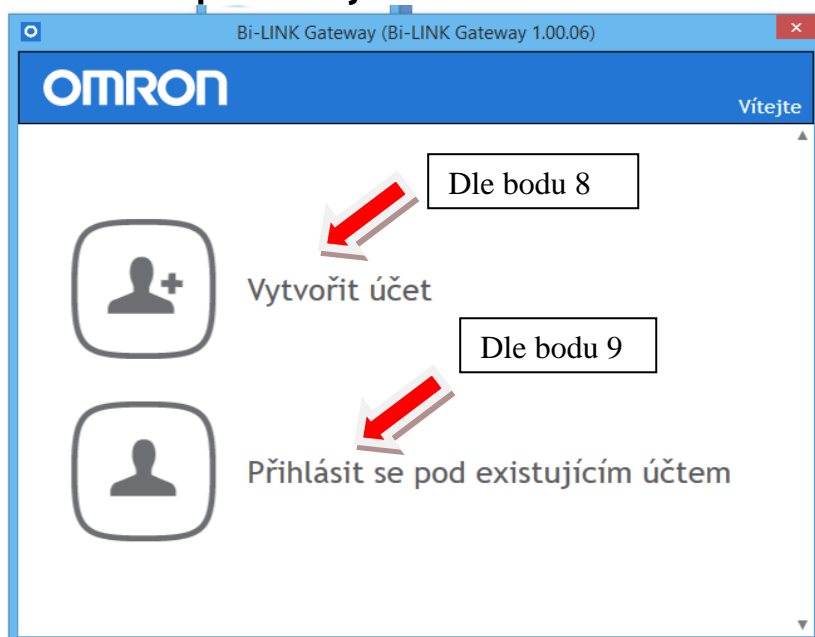


**6.) Napoprvé (před prvním použitím) klikněte na tlačítko :“Vytvořit účet“**

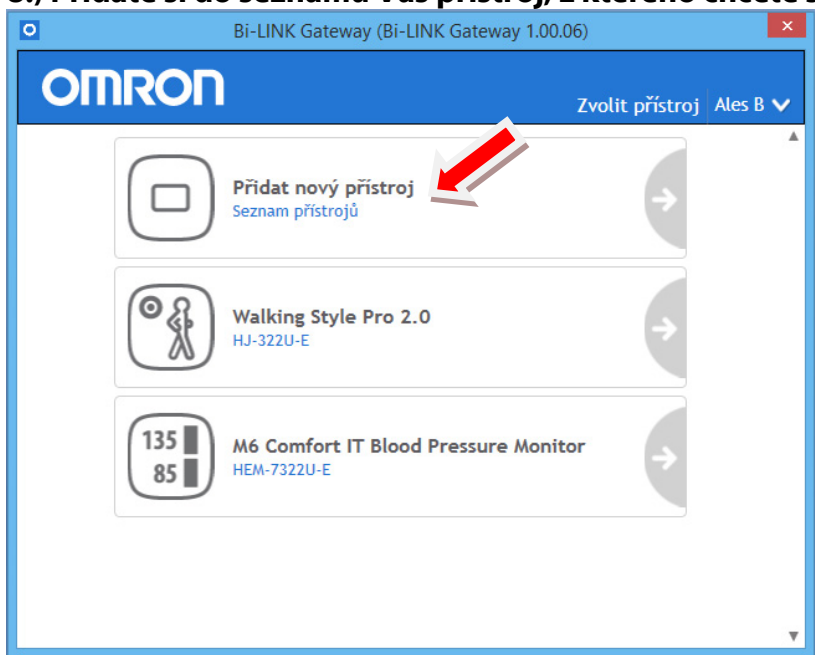
Přijměte licenční ujednání (tlačítko přijmout) a vyplňte všechny povinná pole .  
Registraci dokončíte tlačítkem „Registrovat“.

Doporučení: použijte shodné přihlašovací údaje jako u registrace na omron-healthcare stránkách (dle bodu 3).

**7.) Při běžném používání (při dalším, běžném používání) klikněte na tlačítko :“Přihlásit se pod existujícím účtem“**



**8.) Přidáte si do seznamu Váš přístroj, z kterého chcete stáhnout data :**



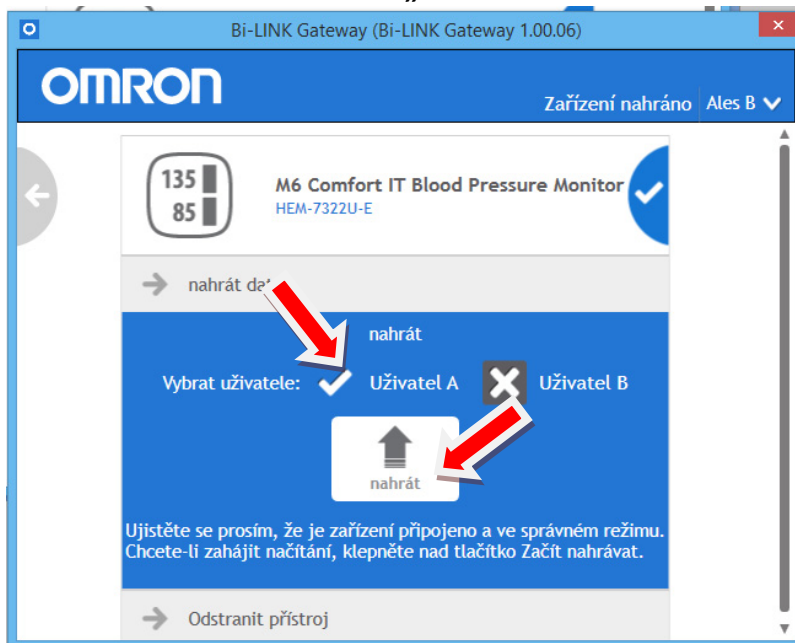
## 9.) Připojte přístroj přes USB kabel do počítače (u modelů Omron M6 Comfort IT a Omron M3 IT )

U modelu RS8 přiložíte přístroj na NFC /USB adaptér pro připojení do PC nebo jej spárujete přes NFC s mobilním zařízením (Smartphonem,tabletem) .

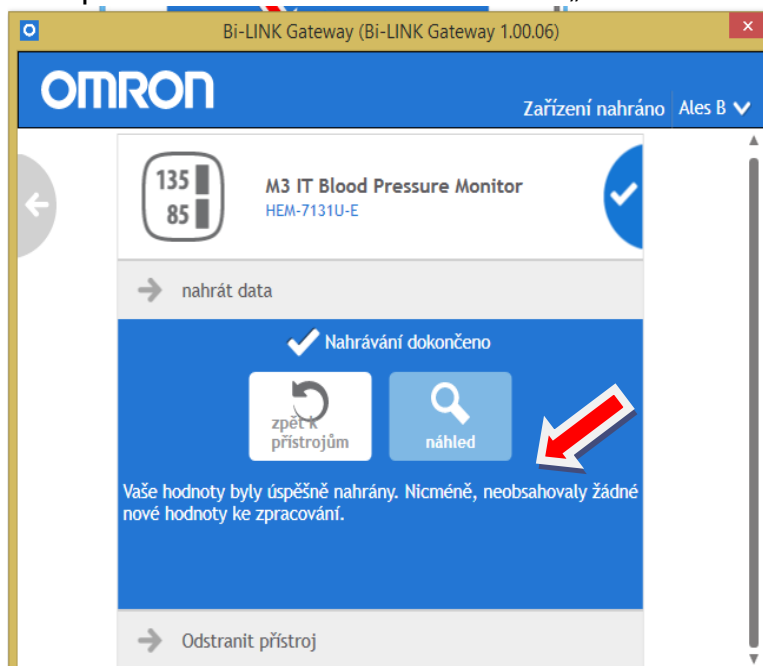
U modelu HJ322U připojíte/vložíte přímo samotný přístroj USB konektorem do PC (počítače).

U modelu BF206-IT jej spárujete přes Bluetooth s mobilním zařízením (Smartphonem,tabletem) nebo PC (počítačem).

## 10.) Dále vyberete přístroj a kliknete na něj ( V případě přístroje s pamětí pro dva uživatele, vyberete příslušnou paměť A nebo B, z které chcete data stáhnout) a kliknete na modré tlačítko: „Nahrát“:



Po úspěšném stažení klikněte na tlačítko „náhled“ :



Budete přes internetový prohlížeč připojeni k vašemu účtu a data se Vám načtou (uloží) do Vašeho účtu., viz. níže:

**Důležité: Podmínkou nahrání stažených dat na Váš uživatelský účet do webové aplikace bi-link, je připojení k internetu . Pokud nejste připojeni, data se nenahrají ani neuloží.**

The screenshot shows the Omron Bi-LINK health management web application interface. At the top, the Omron logo is on the left, and the user's name 'Ales B.' is in the center. Navigation icons for 'Úvodní Stránka', 'Metriky', and 'Plány' are on the right. A notification banner at the top right states: 'Bylo rozpoznáno nové zařízení, ke změně existujících cílů přejděte do tabulky nastavení funkcí.' Below this, the main header includes 'Úvodní stránka', the date range '4.11.2014 - 24.11.2014', and various utility icons. The main content area is divided into three sections: 1. 'Celkový pokrok' (Overall Progress): A line graph showing progress over time. The y-axis is labeled 'Pokrok' and ranges from 0 to 5. A single data point is plotted at 19.11.14 with a value of 5. A legend indicates 'Celkový pokrok' (orange square) and 'Poznámka' (blue square). 2. 'Monitorování aktivity' (Activity Monitoring): A horizontal bar chart showing 'kroku' (steps) with a scale from 0 to 10000. The bar is filled with green and reaches approximately 9000 steps. 3. 'úspěchy' (Achievements): A list of three achievements: '30.6.2014 I reached my target Steps measurement.', '18.2.2014 I reached my target Blood Pressure measurement.', and '18.2.2014 You've successfully started using Bi-LINK.' Below this is a 'užitečné odkazy' (Useful links) section with a list of links: 'Naše produkty', 'Často kladené otázky', 'Kontakt', 'Bi-LINK nápověda - konzultace', and 'stáhnout Bi-LINK Gateway...'. At the bottom, there is a Twitter feed snippet from @soundconvincer and a promotional banner for 'Pořďte si krokeměr ještě dnes!' (Get your pedometer today!) with an image of a family walking. The footer contains 'Omron | podmínky používání | powered by NUMERA'.

Další informace + kompletní cz-návod k online platformě naleznete na [bi-link.cz](http://bi-link.cz)