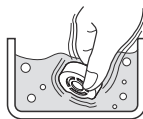


Čištění jednotky po každé inhalaci

6. Vyčistěte všechny díly podle následujících pokynů.

• Nástavec s mikromembránou

Umyjte nástavec s mikromembránou v mírném (neutrálním) čisticím prostředku a poté jej opláchněte čistou vodou. Odstraňte přebytečnou vodu a nechte volně uschnout na čistém místě. Některé typy léků mohou lehce přilnout na mikromembránu, proto je třeba při mytí dávat pozor. Nemyjte pod tekoucí vodou.



• Zásobník na léky, náustek, maska a adaptér masky

Omyjte je ve vodě a slabém (neutrálním) čisticím prostředku. Pečlivě je opláchněte čistou tekoucí vodou a nechte volně uschnout na čistém místě.



• Vibrační prvek a jeho okolí

Omyjte ji pod tekoucí vodou.

Poznámka: Ujistěte se, že je nasazen kryt na baterie, aby se do zařízení nedostala tekutina.



• Hlavní jednotka

Vyčistěte hlavní jednotku otřením (navlhčeným) netřepícím se hadříkem. Pomocí suchého netřepícího se hadříku otřete hlavní jednotku. K čištění nikdy nepoužívejte benzen ani ředidlo.








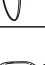

CZ

Dezinfekce dílů

Poznámka: Pokud nebudete zařízení správně čistit a dezinfikovat tak často, jak uvádí pokyny, mohou v něm zůstat mikroorganismy, které mohou způsobit infekci.

Zásobník na léky, nástavec s mikromembránou, náustek, masku a adaptér masky je nutné vydezinfikovat před prvním použitím jednotky, po delší době, kdy se jednotka nepoužívala, nebo denně při běžném používání.

Při výběru metody dezinfekce se řiďte níže uvedenou tabulkou.

Součásti	Materiály	Varem	Alkohol	Chlornan sodný	Kvartérní amonium	Chlorhexidin	Amfoterní surfaktant
			Dezinfekční etanol	Milton* ¹ (0,1%)	Osvan* ¹ (0,1%)	Hibitane* ¹ (0,5%)	Tego* ¹ (0,2%)
Náustek	 SEBS	○	○	○	○	○	○
Adaptér masky	 PC	○	○	○	○	○	○
Zásobník na léky	 Tělo: PC Panty: Titan	○	○	○	○	○	○
Nástavec s mikromembránou	 Balení: silikon Držák mikromembrány: PC Mikromembrány: NiPd	○	○	×	○	○	○
Maska pro dospělé (PVC) Dětská maska (PVC)	 Maska: PVC* ³ Pásek: Guma* ⁴	×	○* ²	○* ²	○* ²	○* ²	○* ²
Maska pro dospělé (SEBS) (volitelná) Maska pro děti (SEBS) (volitelná)	 Maska: SEBS Pásek: Guma* ⁴	○* ²	○* ²	○* ²	○* ²	○* ²	○* ²
Vibrační prvek	 Titan	×	○	○	○	○	○

○: vhodné ×: nevhodné / Nelze použít!

Dezinfekce dílů

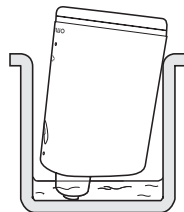
■ Dezinfekce pomocí běžně dostupného dezinfekčního prostředku

Použijte dezinfekční prostředek, který je běžně dostupný v prodeji. Postupujte dle pokynů výrobce dezinfekčního prostředku.

Poznámka: K čištění nikdy nepoužívejte benzen ani ředidlo.

• Vibrační prvek a jeho okolí

Ponořte vibrační prvek a oblast kolem vibračního prvku do dezinfekční látky.



• Zásobník na léky, náustek, nástavec s mikromembránou, adaptér masky a maska

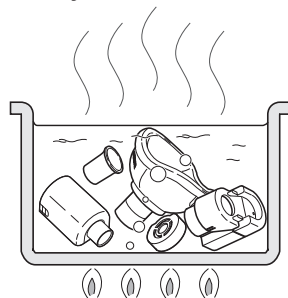
Namočte díly v dezinfekčním prostředku.

■ Dezinfekce varem

• Zásobník na léky, náustek, nástavec s mikromembránou, adaptér masky a maska (SEBS) (volitelné)*2

Součásti lze ponechat ve vařící vodě po dobu 15–20 minut.

Po sterilizaci varem součásti opatrně vyjměte, otřepjte přebytečnou vodu a nechte volně oschnout v čistém prostředí.



CZ

*1 Příklad komerčně dostupného dezinfekčního přípravku. (Koncentrace a doba kontaktu uvedené v tabulce platí za podmínek, při nichž byla životnost dílů testována s jednotlivými dezinfekčními prostředky použitými způsobem popsaným v jejich návodu k použití. Upozorňujeme, že nebylo provedeno testování za účelem ověření účinnosti těchto dezinfekčních prostředků. Tyto informace nejsou pokynem k používání těchto dezinfekčních prostředků. Podmínky použití a přísady dezinfekčních prostředků se u jednotlivých výrobců liší. Je nutné, abyste si před použitím pečlivě přečetli návod k obsluze a abyste dezinfekční prostředek správně použili na jednotlivé díly. Upozorňujeme, že životnost dílů může být kratší, a to v závislosti na podmínkách, prostředí a četosti použití.)

*2 Z masky před dezinfikváním odstraňte pryžový popruh.

*3 Maska neobsahuje ftaláty.

*4 Pásek není vyroben z přírodní pryže.